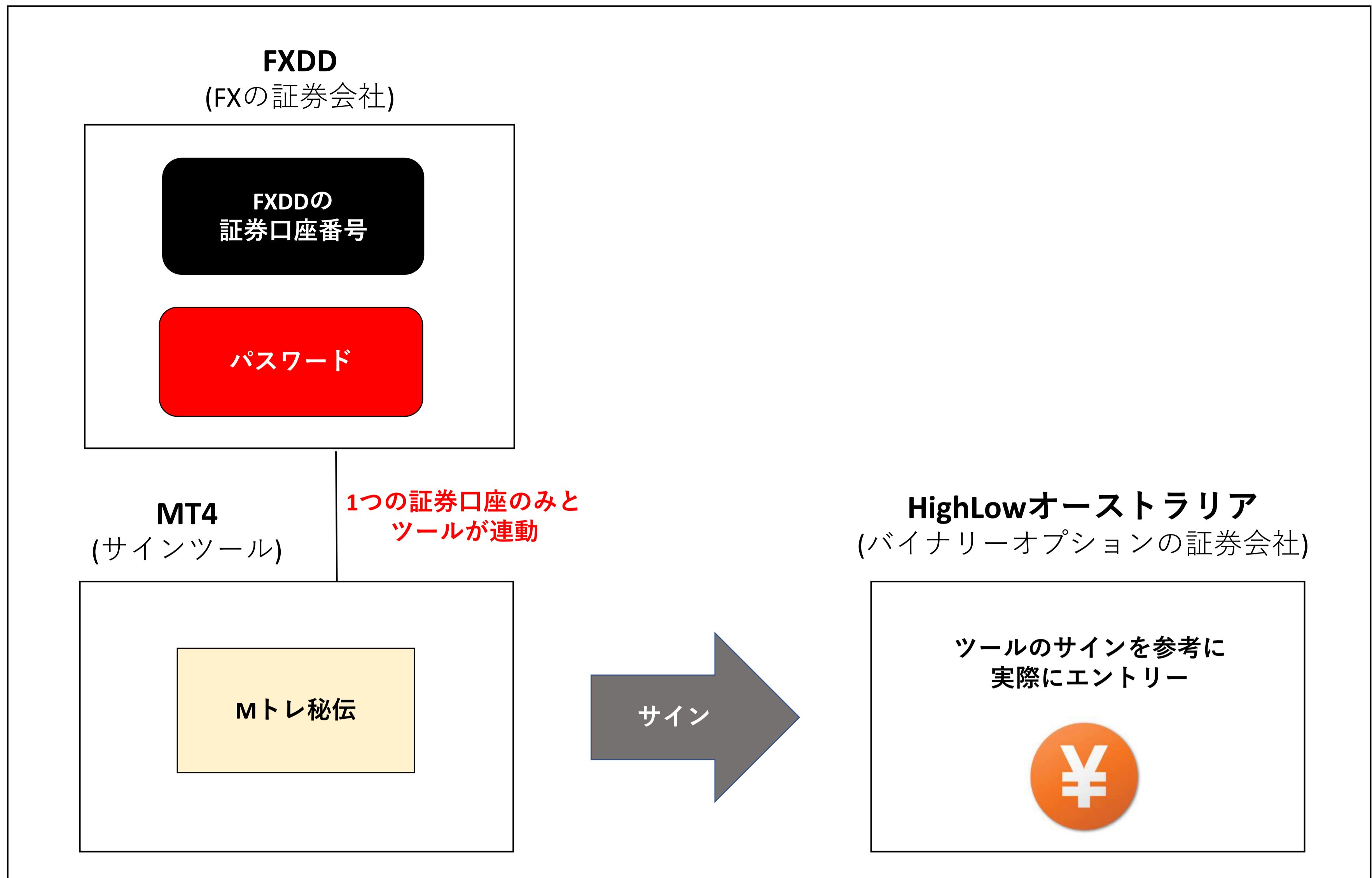


## 【目次】

Mトレ秘伝版セットアップマニュアル	・ ・ ・	2
Mトレ秘伝版アンインストール手順	・ ・ ・	9
アラートの要因とその対応手順	・ ・ ・	10

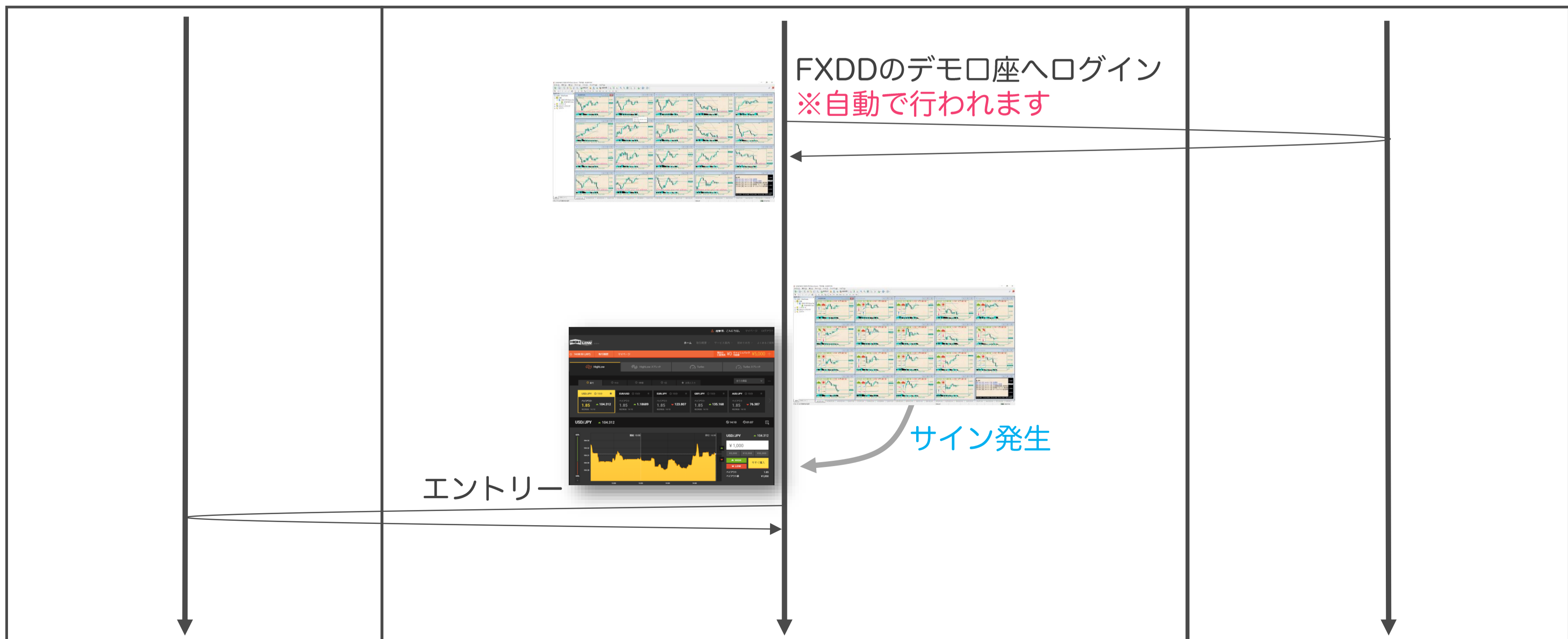
# バイナリーオプションを行う際のしくみ



《Mトレの初回セットアップまたは、FXDDのデモ口座期限切れの際の手続きの流れ》  
 ※FXDDのデモ口座は3ヵ月で切れますので、切れたら再度デモ口座を開設します。



## 《トレードの流れ》

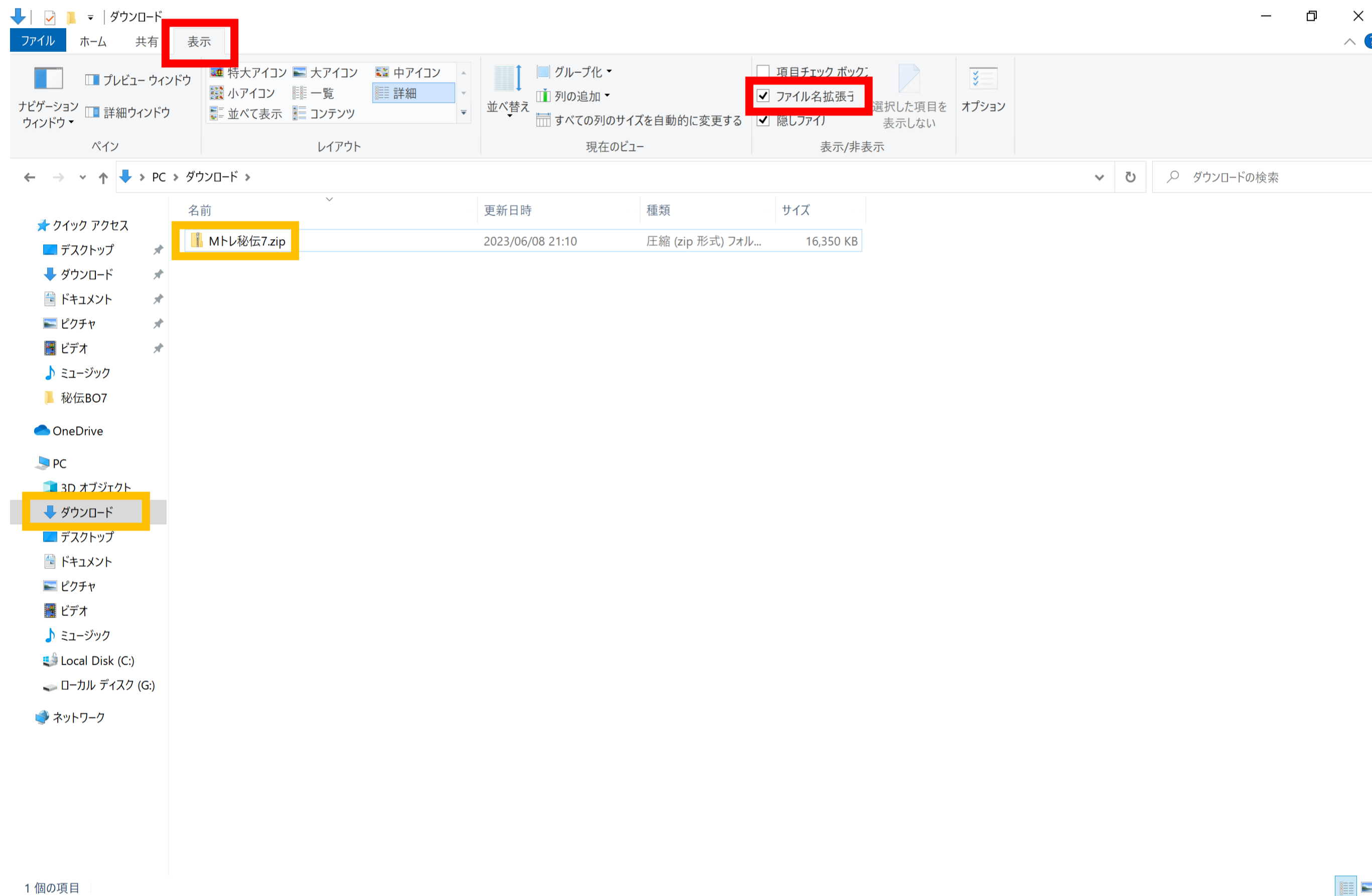


# 【Mトレ秘伝版 セットアップマニュアル】

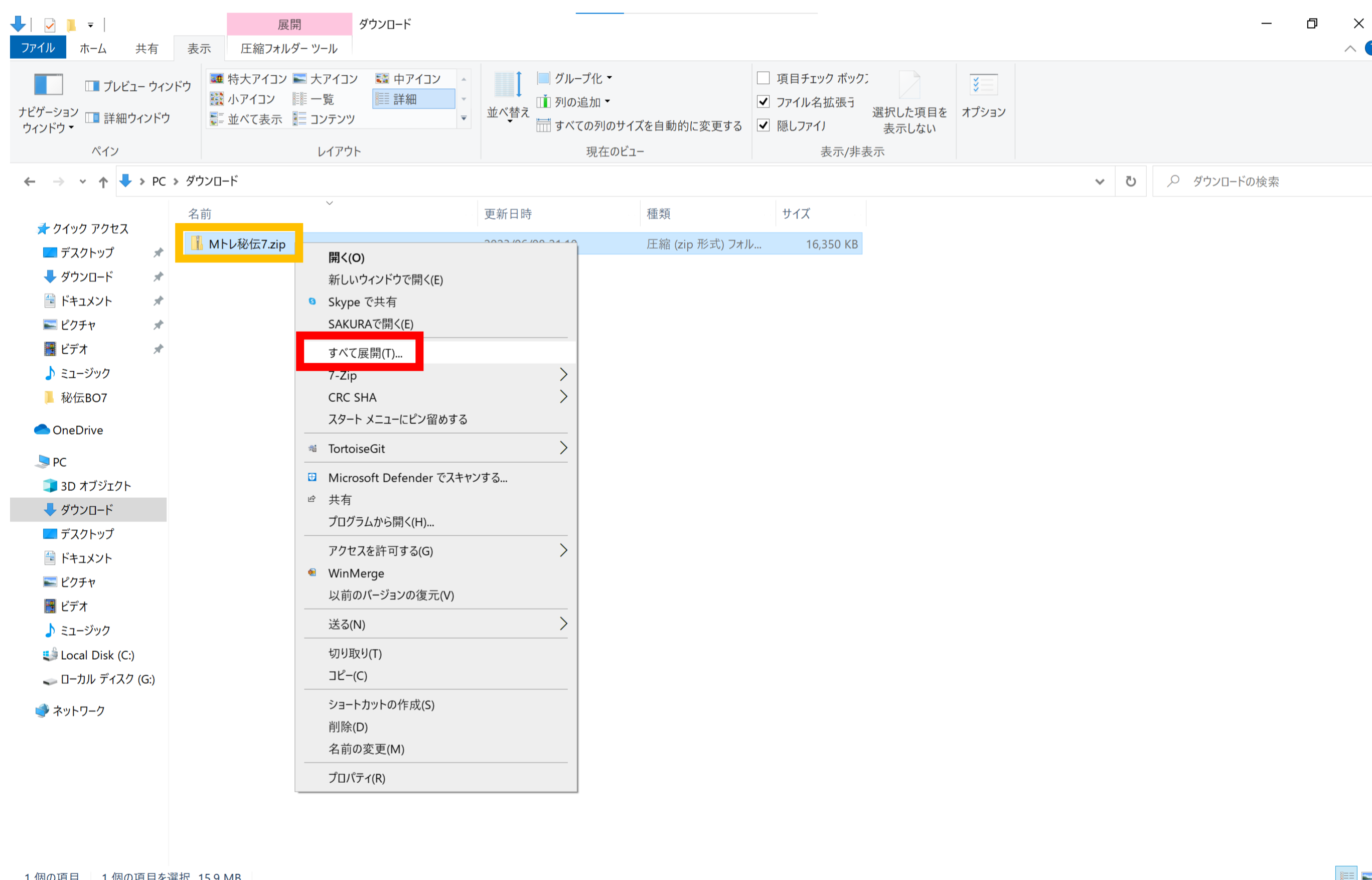
1、会員サイトから、Mトレ秘伝版をダウンロードします。

ダウンロードが完了したら「Windows」キーと「e」キーを同時に押してエクスプローラーを起動後、ダウンロードフォルダに移動します。

次に、表示タブの「ファイル名拡張子」にチェックを入れて、以下のように表示されることを確認します。

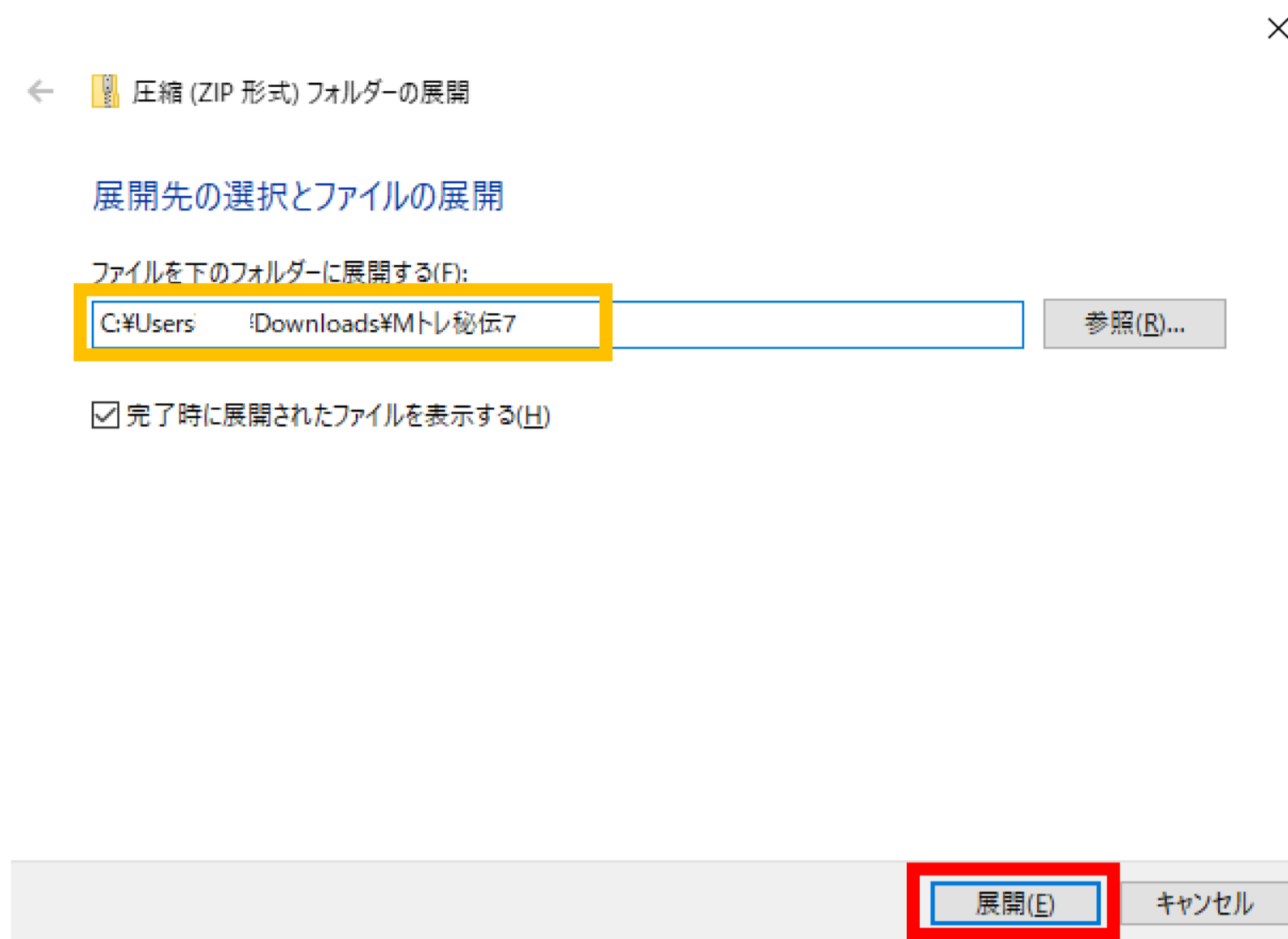


2、Mトレ秘伝7.zip を右クリックして「すべて展開」をクリックします。

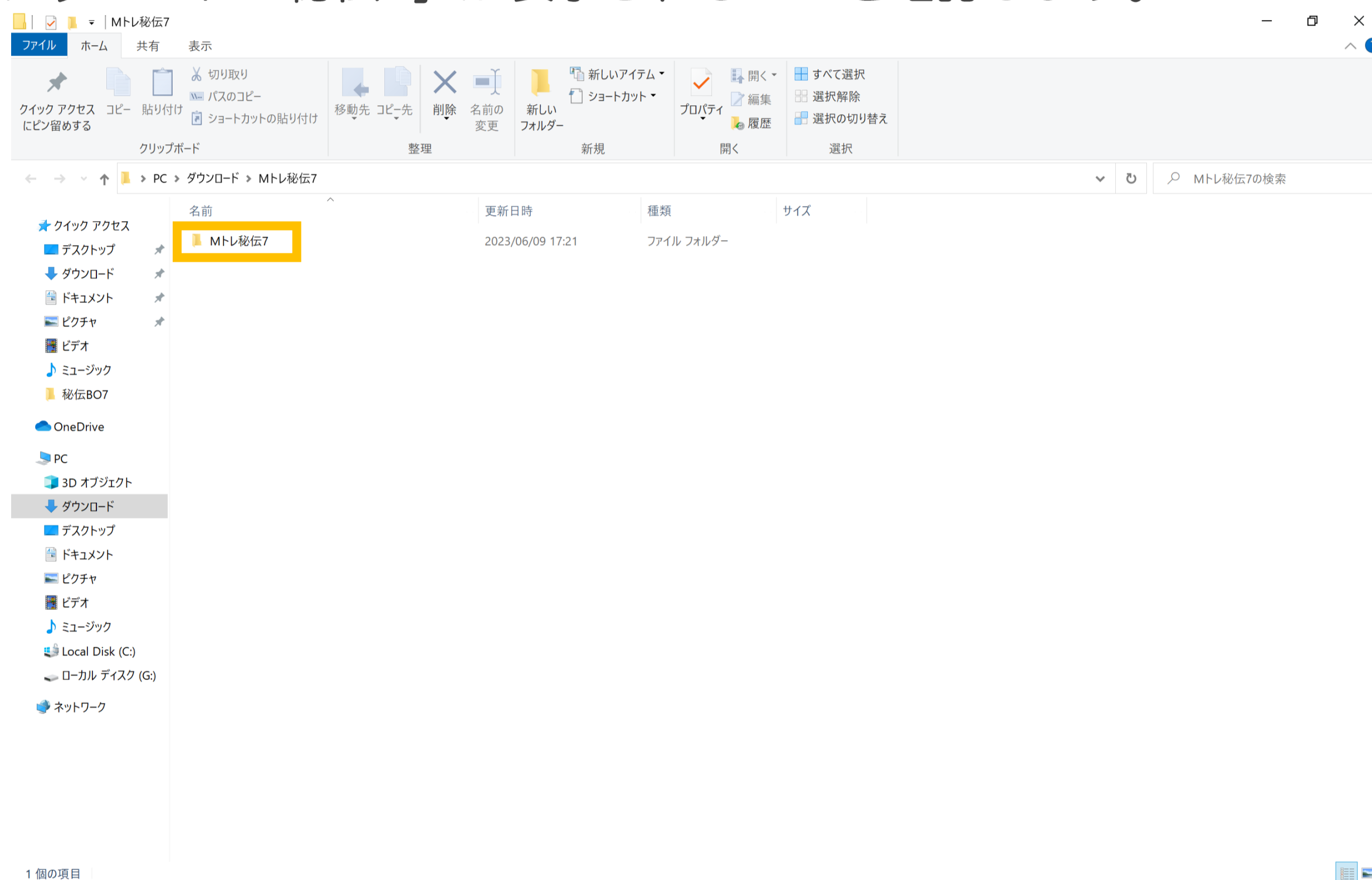


### 3、「展開」をクリックします。

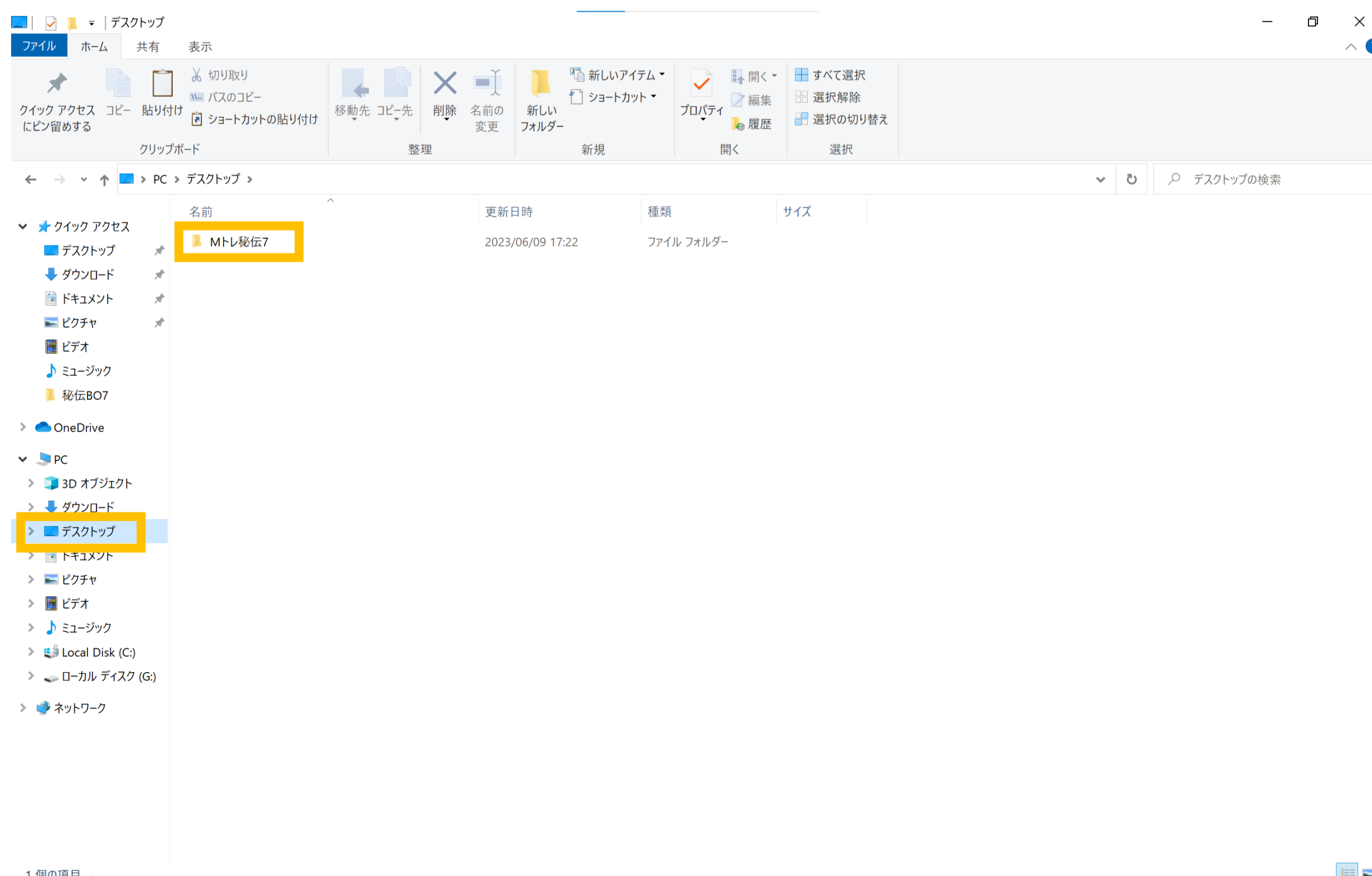
注意) Mトレ秘伝版を起動する際に必要になりますので、展開先のフォルダは忘れないようにメモしておきましょう。



### 4、展開されたフォルダ「Mトレ秘伝7」が表示されることを確認します。

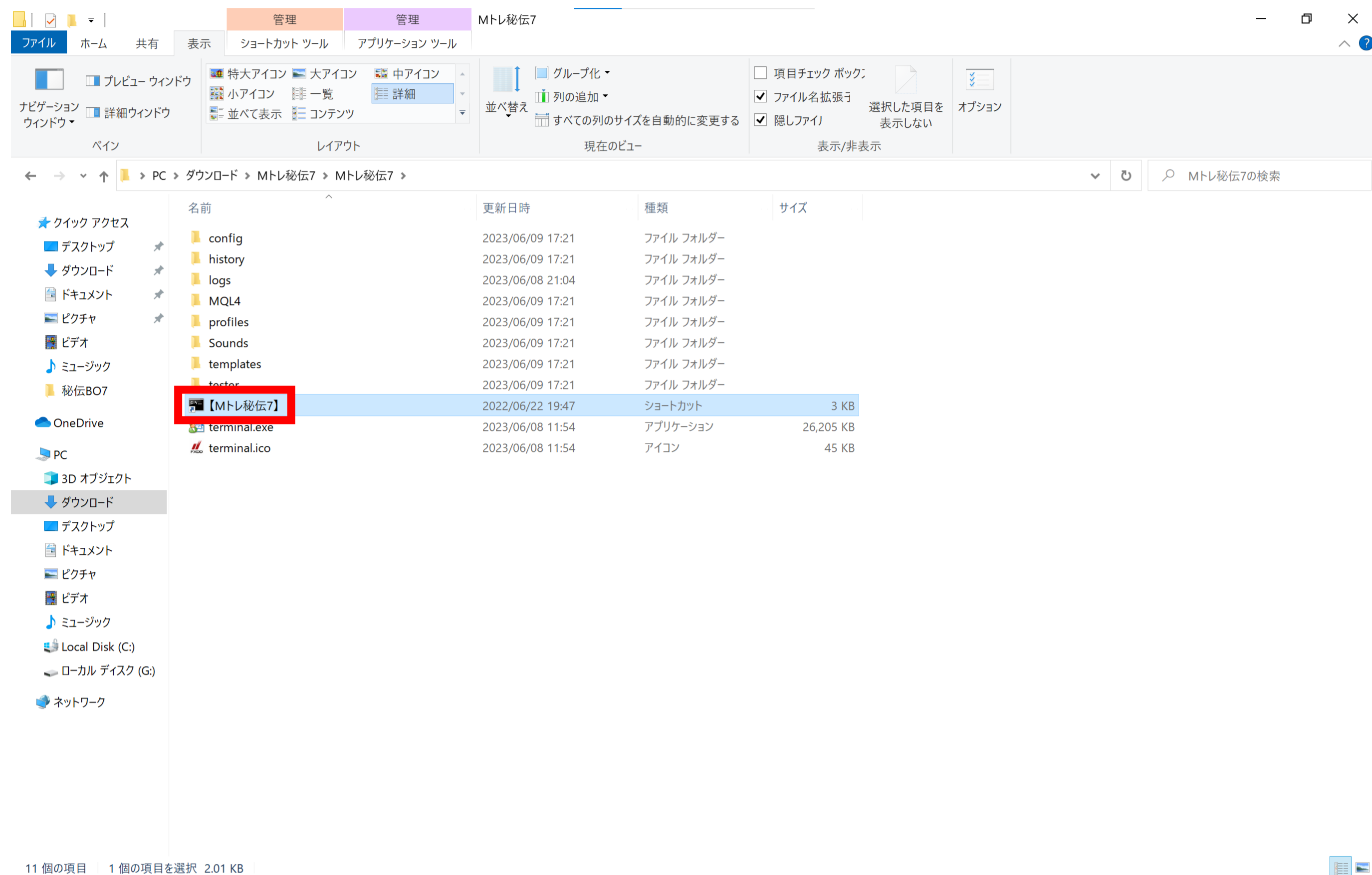


5、ツールをデスクトップなどの別の場所に配置したい方は、手順4で展開された「Mトレ秘伝7」フォルダごと、ご希望の場所へコピーしてください。

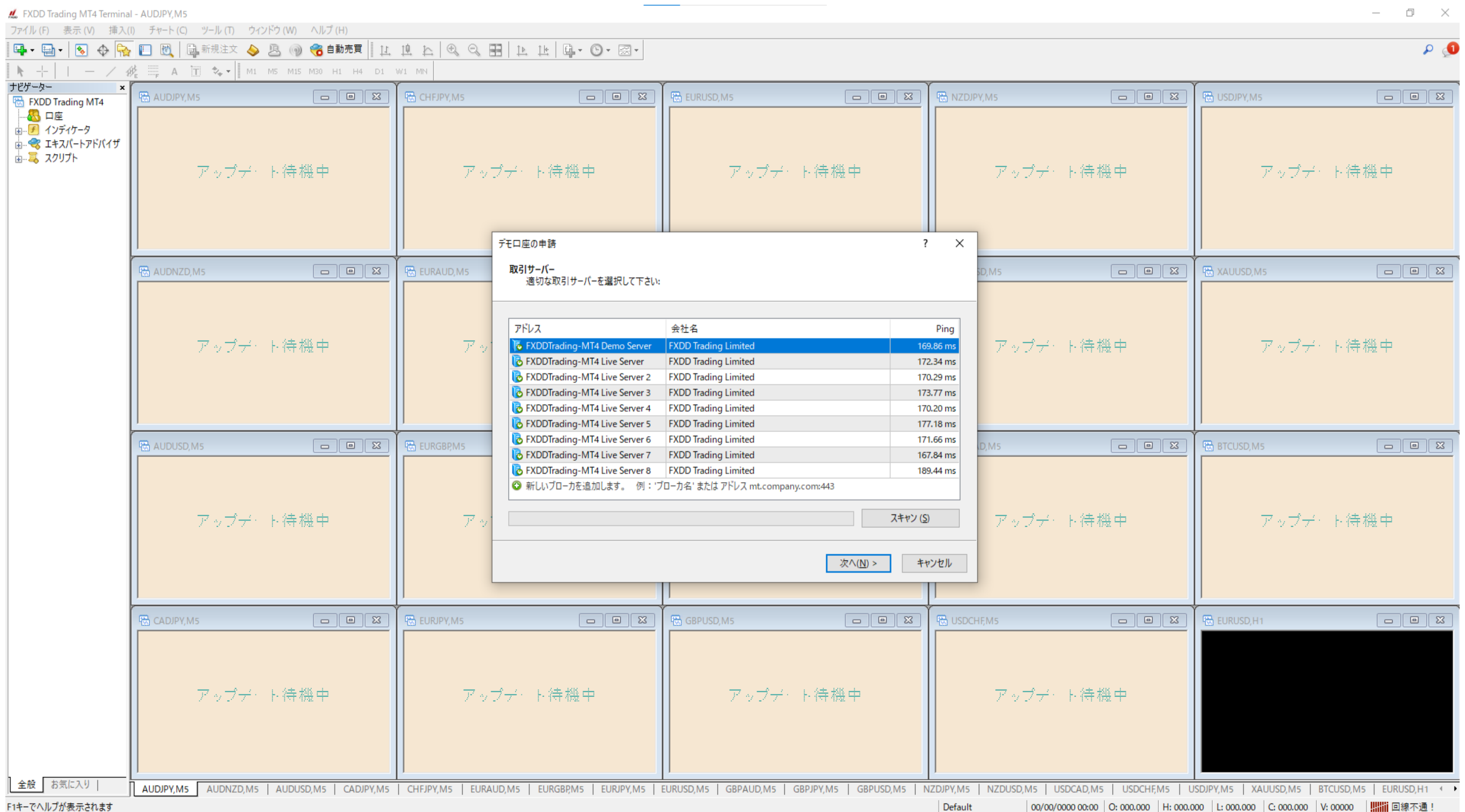


6、「Mトレ秘伝7」フォルダをダブルクリックして、以下のファイルが配置されていることを確認します。  
【Mトレ秘伝7】がツールの本体になりますので、このファイルをダブルクリックします。

重要) この手順がツールの起動手順になります。今後、何度も行う手順になりますので、配置場所も含めてしっかり覚えておきましょう。



7、以下のアプリケーション（MT4）が起動されることを確認します。



8、MT4のデモ口座を開設します。以下の画面で「**FXDDTrading-MT4 Demo Server**」を選択して「次へ」をクリックします。

デモ口座の申請

取引サーバー  
適切な取引サーバーを選択して下さい:

アドレス	会社名	Ping
<b>FXDDTrading-MT4 Demo Server</b>	<b>FXDD Trading Limited</b>	<b>169.86 ms</b>
FXDDTrading-MT4 Live Server	FXDD Trading Limited	172.34 ms
FXDDTrading-MT4 Live Server 2	FXDD Trading Limited	170.29 ms
FXDDTrading-MT4 Live Server 3	FXDD Trading Limited	173.77 ms
FXDDTrading-MT4 Live Server 4	FXDD Trading Limited	170.20 ms
FXDDTrading-MT4 Live Server 5	FXDD Trading Limited	177.18 ms
FXDDTrading-MT4 Live Server 6	FXDD Trading Limited	171.66 ms
FXDDTrading-MT4 Live Server 7	FXDD Trading Limited	167.84 ms
FXDDTrading-MT4 Live Server 8	FXDD Trading Limited	189.44 ms

新しいブローカーを追加します。例: 'ブローカー名' または アドレス mt.company.com:443

スキャン(S)

次へ(N) > キャンセル

9、「新しいデモ口座」を選択して「次へ」をクリックします。

デモ口座の申請

アカウントタイプを選択  
始めるにはアカウントが必要:

スタートするためには有効な取引アカウントが必要です。アカウントをお持ちでない場合、下記のオプションから選択し、'次へ'をクリックして下さい。:

既存のアカウント

ログイン:

パスワード:   パスワードを保存

サーバー: FXDDTrading-MT4 Demo Server

**新しいデモ口座**

新しいリアル口座

< 戻る(B) 次へ(N) > キャンセル

10、お名前、Eメール、電話番号、を入力して、「貴社からのニュースレター受け取りに同意します。」のチェックボックスにチェックして「次へ」をクリックします。

補足) リアル口座の開設ではない為、必ずしも正確な情報を入力する必要はありません。

デモ口座の申請

お客様情報のご入力  
必要事項をご入力の上、次へお進み下さい。

お名前:

Eメール:

電話番号: +81

口座タイプ: FXDD-BM-USD

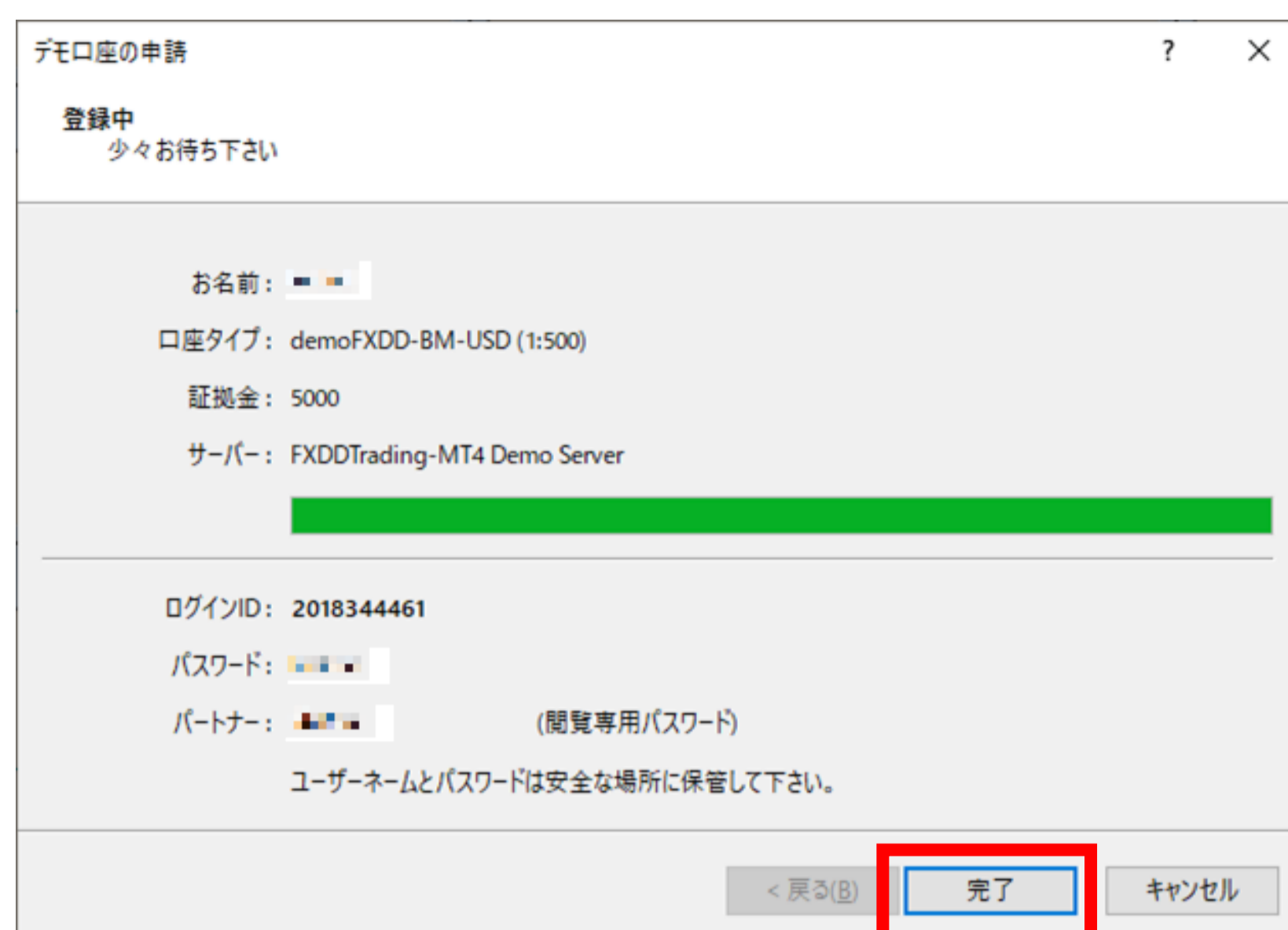
証拠金: 5000 USD

レバレッジ: 1:500

貴社からのニュースレター受け取りに同意します。

< 戻る(B) 次へ(N) > キャンセル

1 1、MT4の画面に戻って「完了」をクリックします。

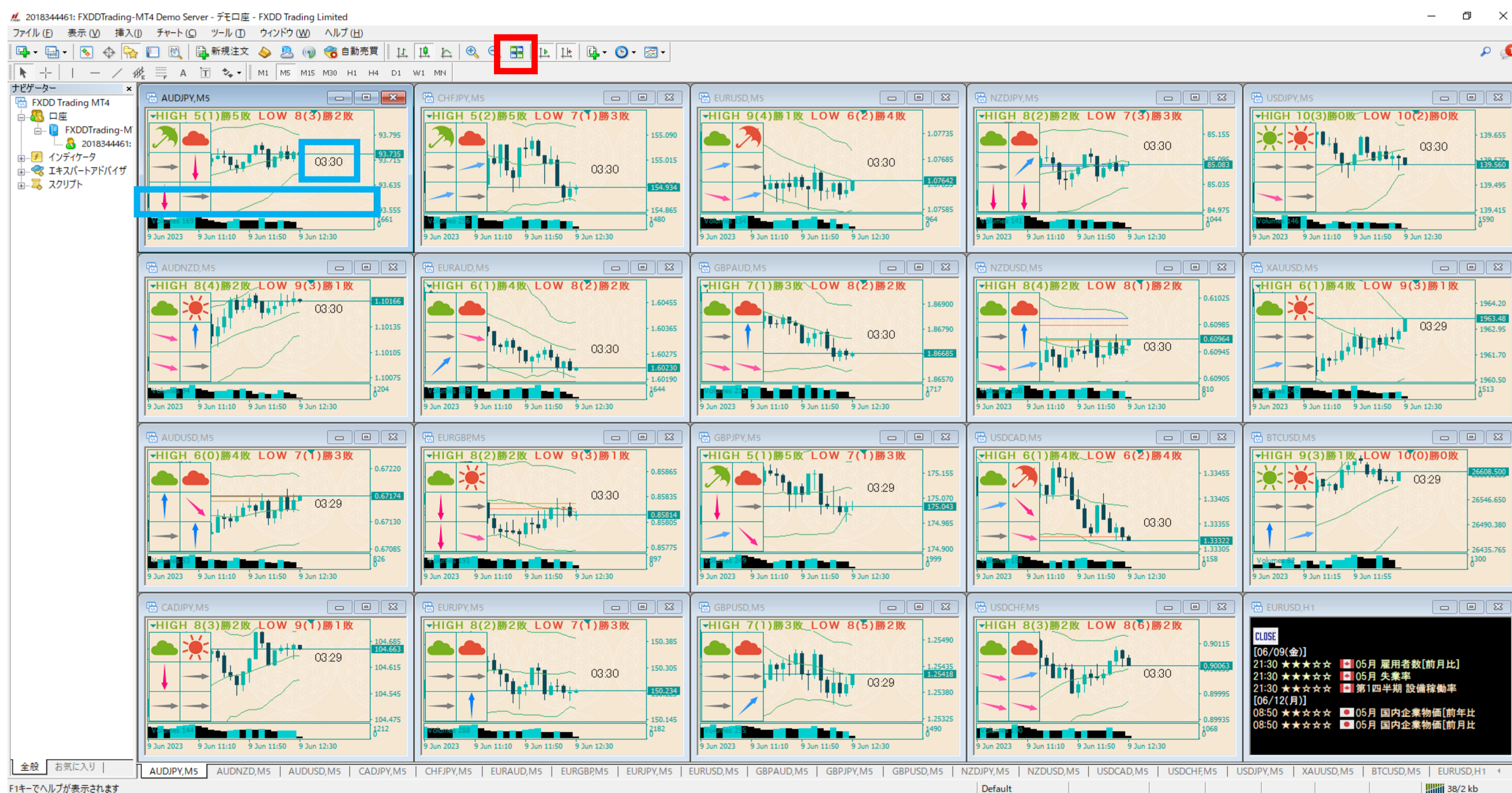


1 2、MT4が以下のように表示されることを確認します。

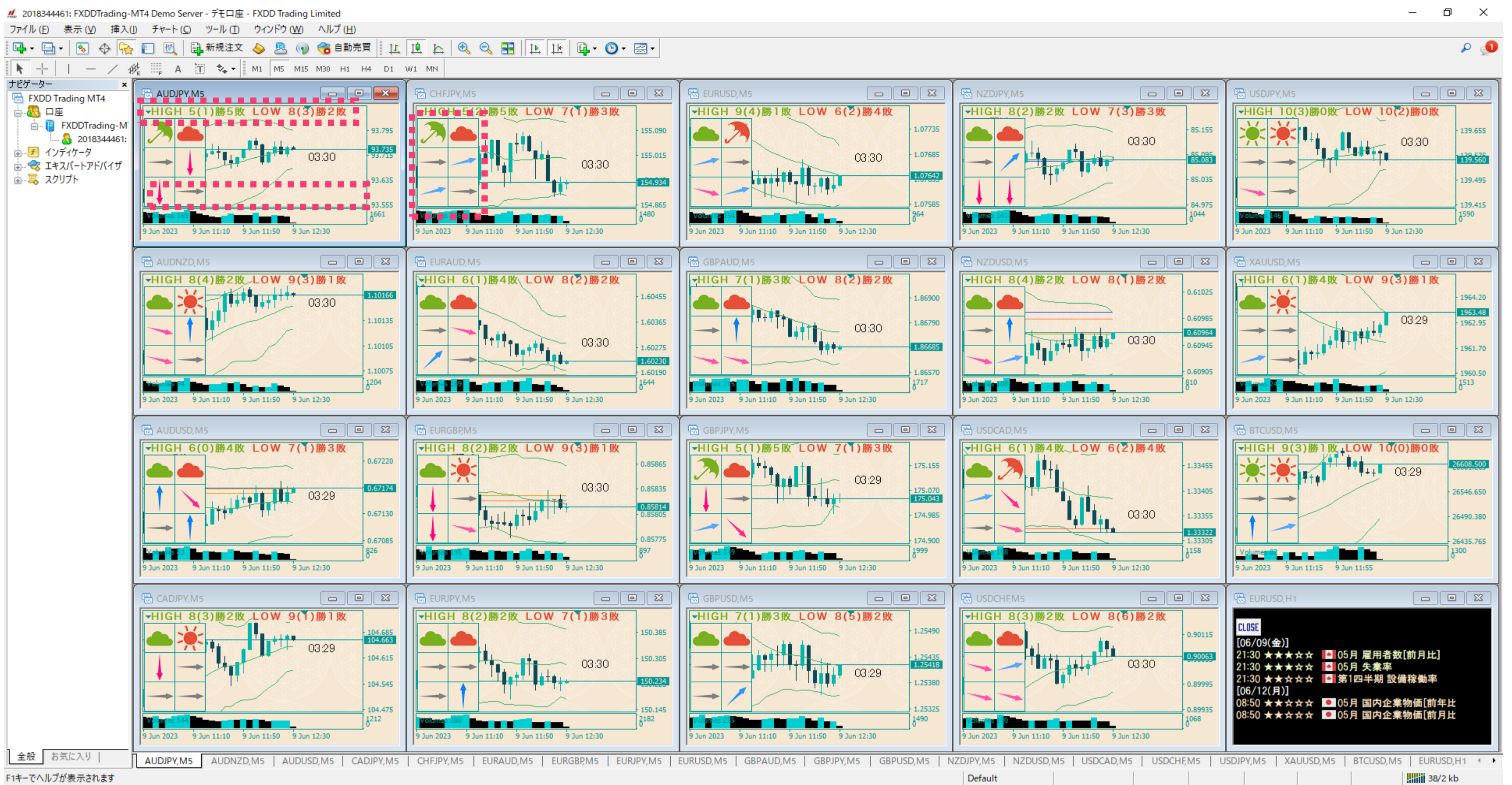
- ・現在のローソク足の右側に、ローソク足確定までの残り時間を示すタイマーが表示されます。
- ・チャート画面の右下に、アラートが表示されます。アラートの種類とその対処方法については後述します。

注意) もしこの段階でタイマーが正常に表示されていない場合は、一度MT4を閉じて、再度手順6を行ってMT4を起動してください。

また、チャートの表示バランスが悪い場合は、赤枠の(ウィンドウの整列)をクリックしてください。



13、全てのチャートで、右下のアラートが消えること、左上から勝敗数、お天気と風向きが表示されることを確認します。これでセットアップは完了です



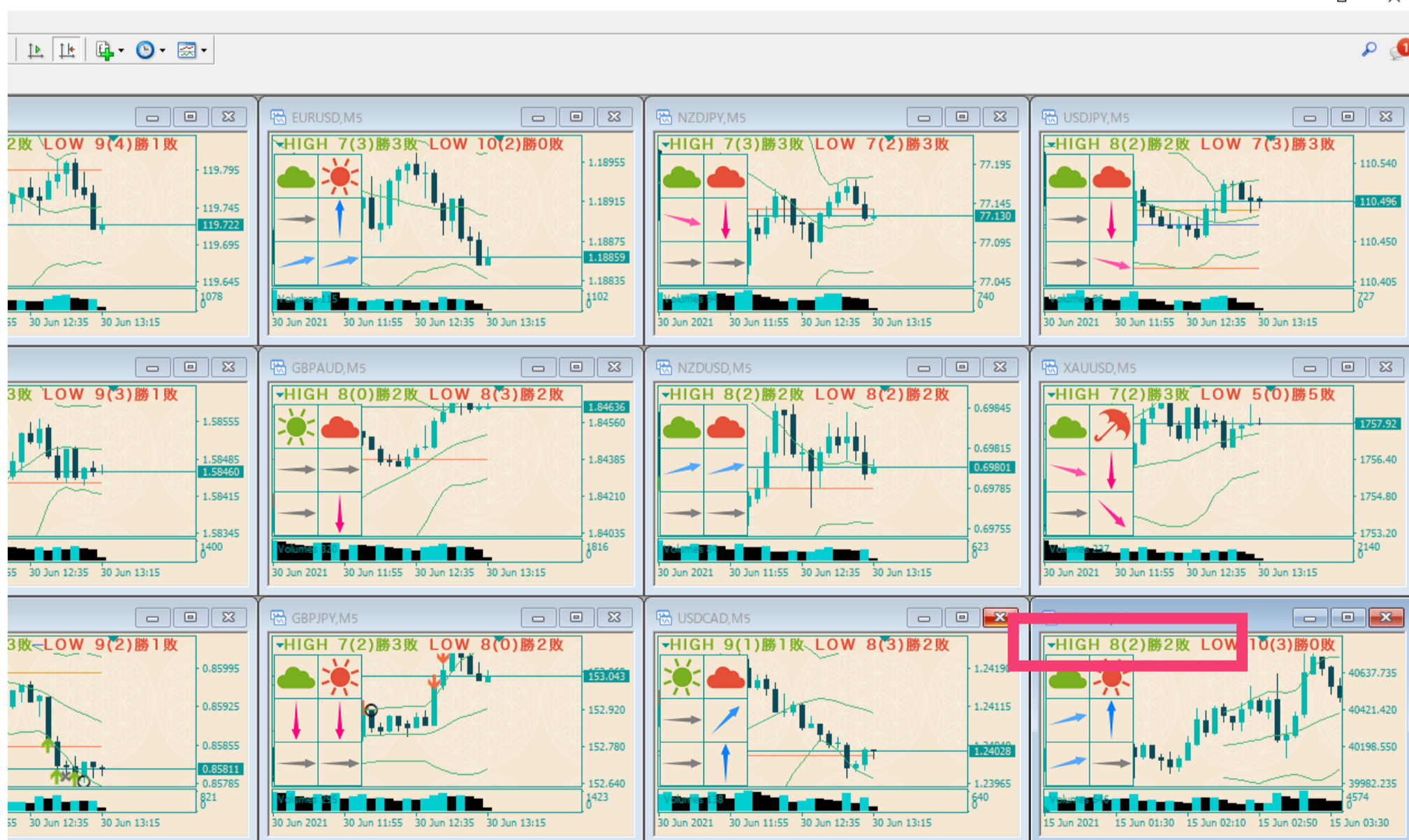
補足) 過去チャートの不足により、勝敗が表示されていない場合は、以下の手順で過去チャートをダウンロードしてください。



①.対象の通貨ペアを選択し、赤枠の(更新情報と共に..)をクリックして、押されていない状態にしてください。



②.キーボードの「←」を10戦の結果になるまで押し続けてください。



③.赤枠の(更新情報と共に..)をクリックして、押されている状態に戻してください。



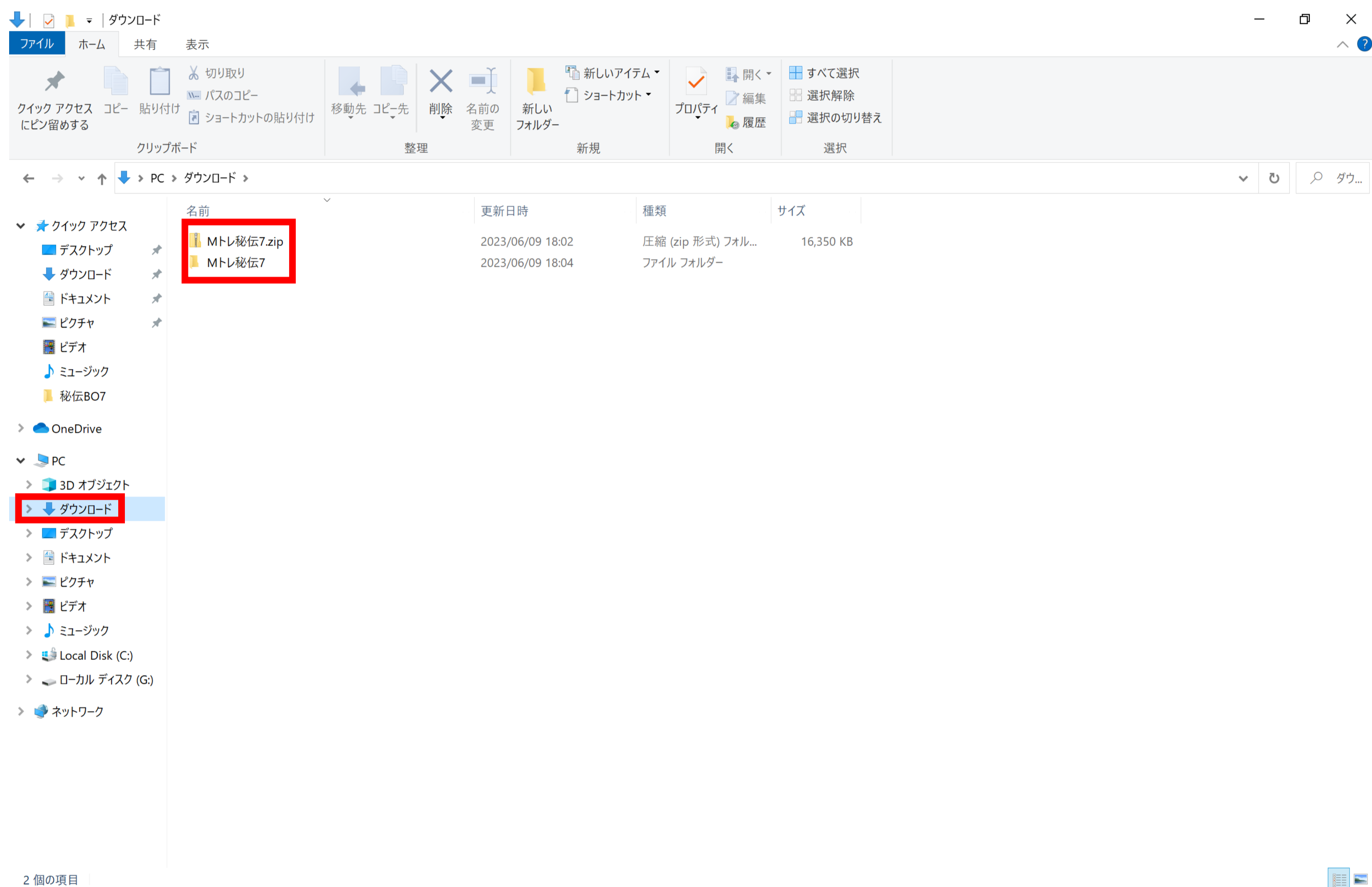


# 【Mトレ秘伝版 アンインストール手順】

Mトレ秘伝版のバージョンアップを行う場合や、Mトレ秘伝版のセットアップを1からやり直したい場合は、一旦アンインストールしてください。

アンインストールの方法は、ダウンロードフォルダの「Mトレ秘伝7.zip」と「Mトレ秘伝7」フォルダの2つを削除するだけです。5の手順で「Mトレ秘伝7」フォルダを任意の場所にコピーしている方は、そのフォルダも削除してください。

ファイルを選択した状態で「Shift」キーと「Del」キーを同時に押すことでPCから完全に削除されます。



# 【アラートの要因とその対応手順】

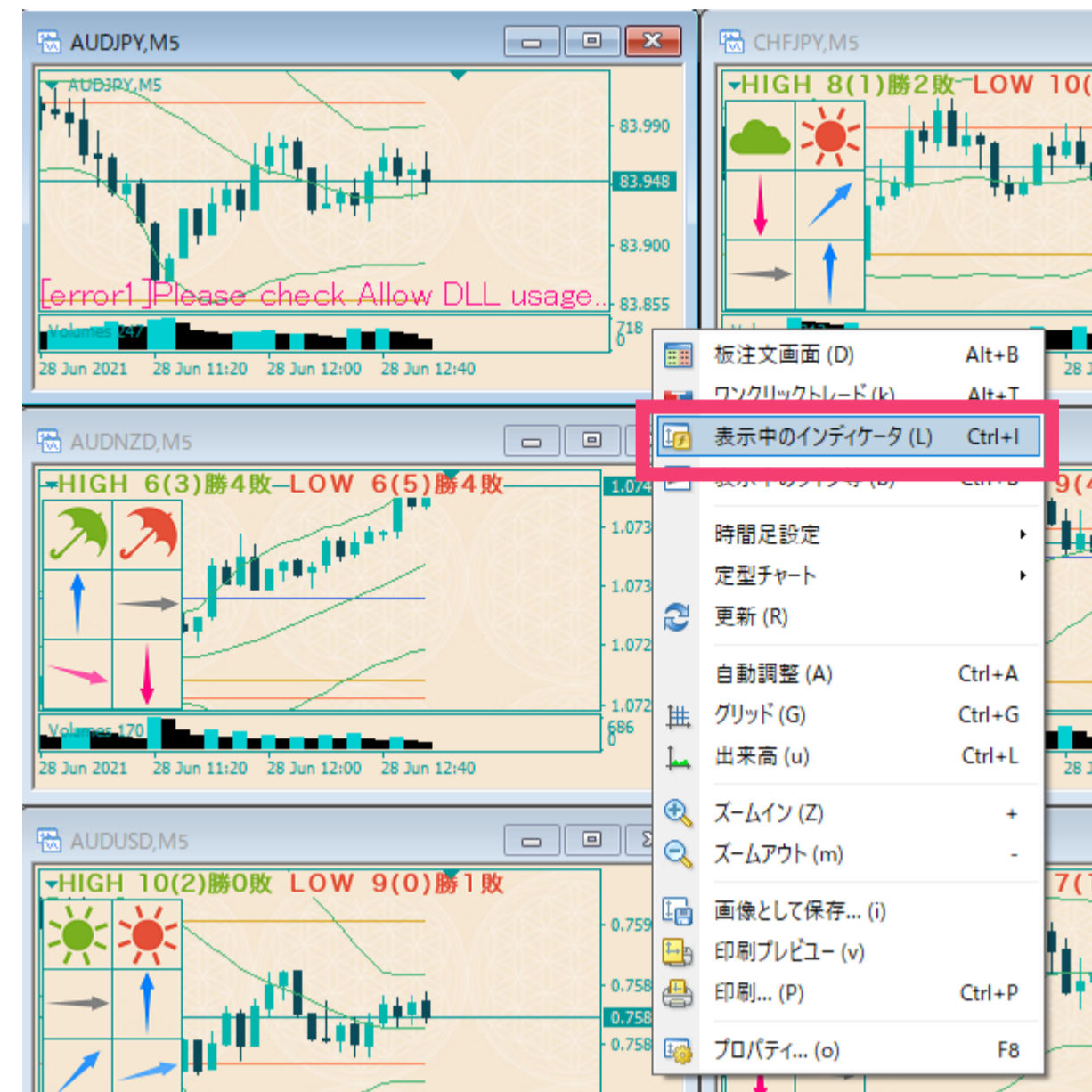
## アラート

## 要因と対応手順

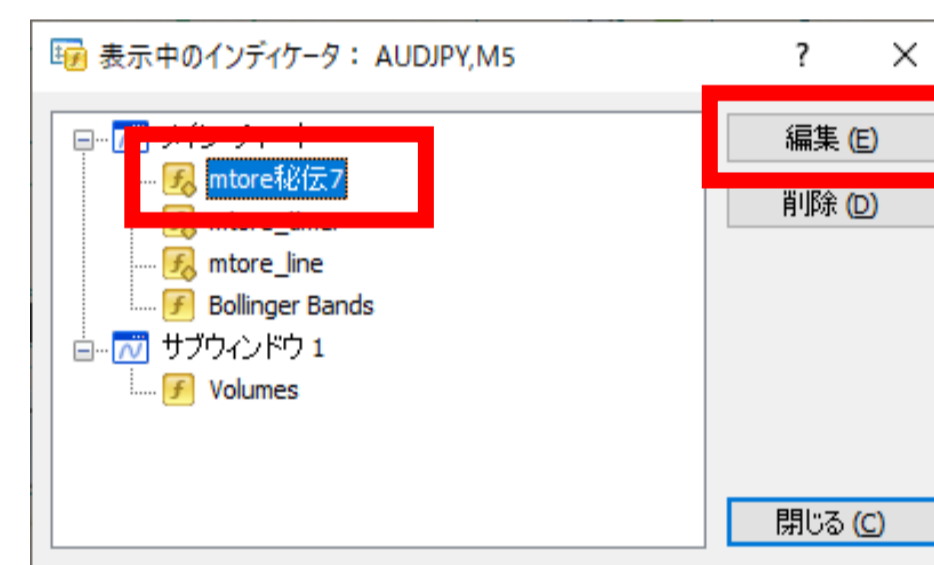
[error1]Please check Allow DLL usage..

DLLの使用が許可されていません。以下の手順で、DLLの使用を許可してください。

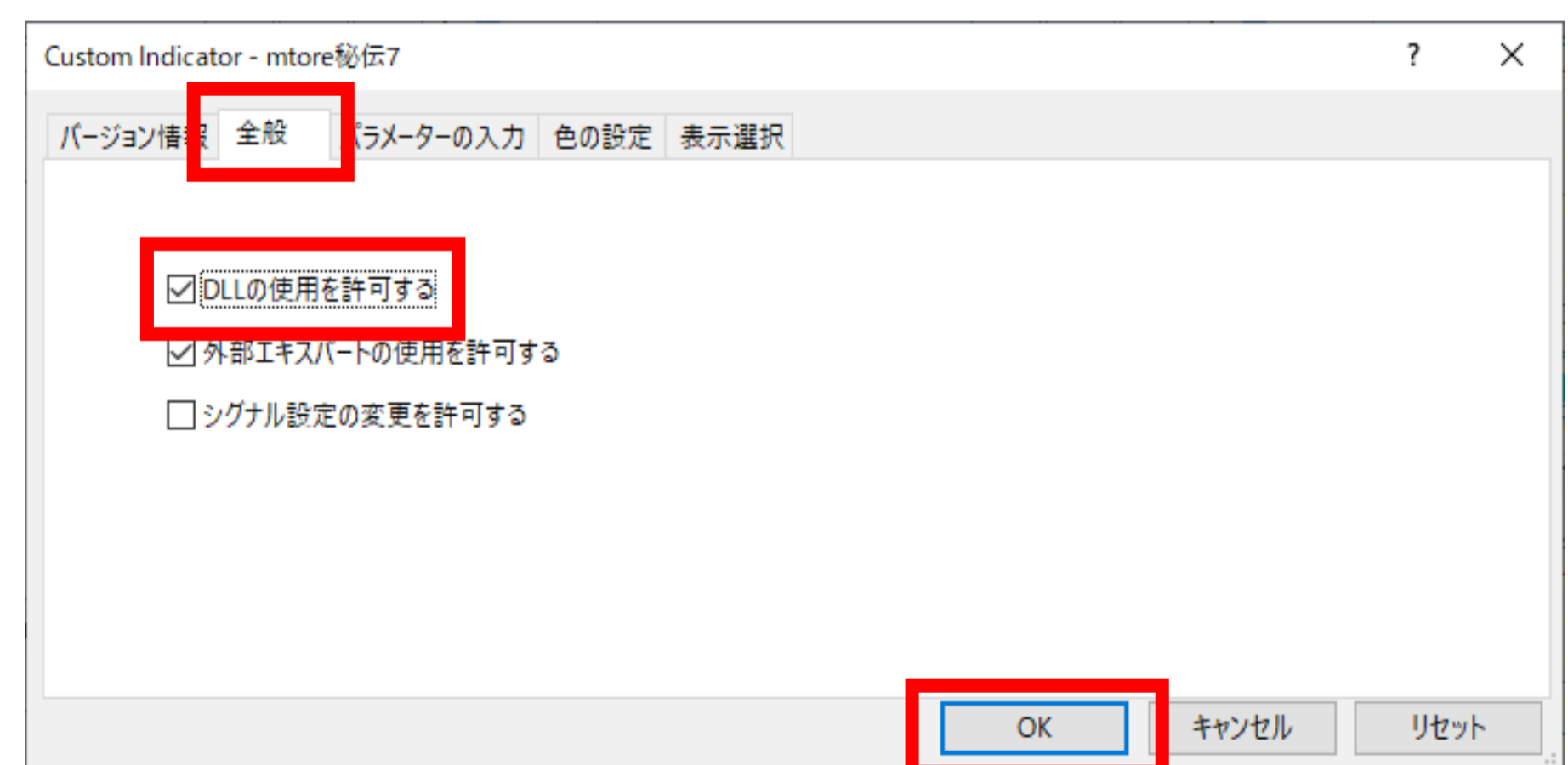
チャート上で右クリックして「表示中のインディケータ」をクリックします。



「mtore秘伝7」を選択して「編集」をクリックします。



「全般」タブの「DLLの使用を許可する」にチェックして「OK」をクリックします。



# アラート

# 要因と対応手順

[error3]Please Login..

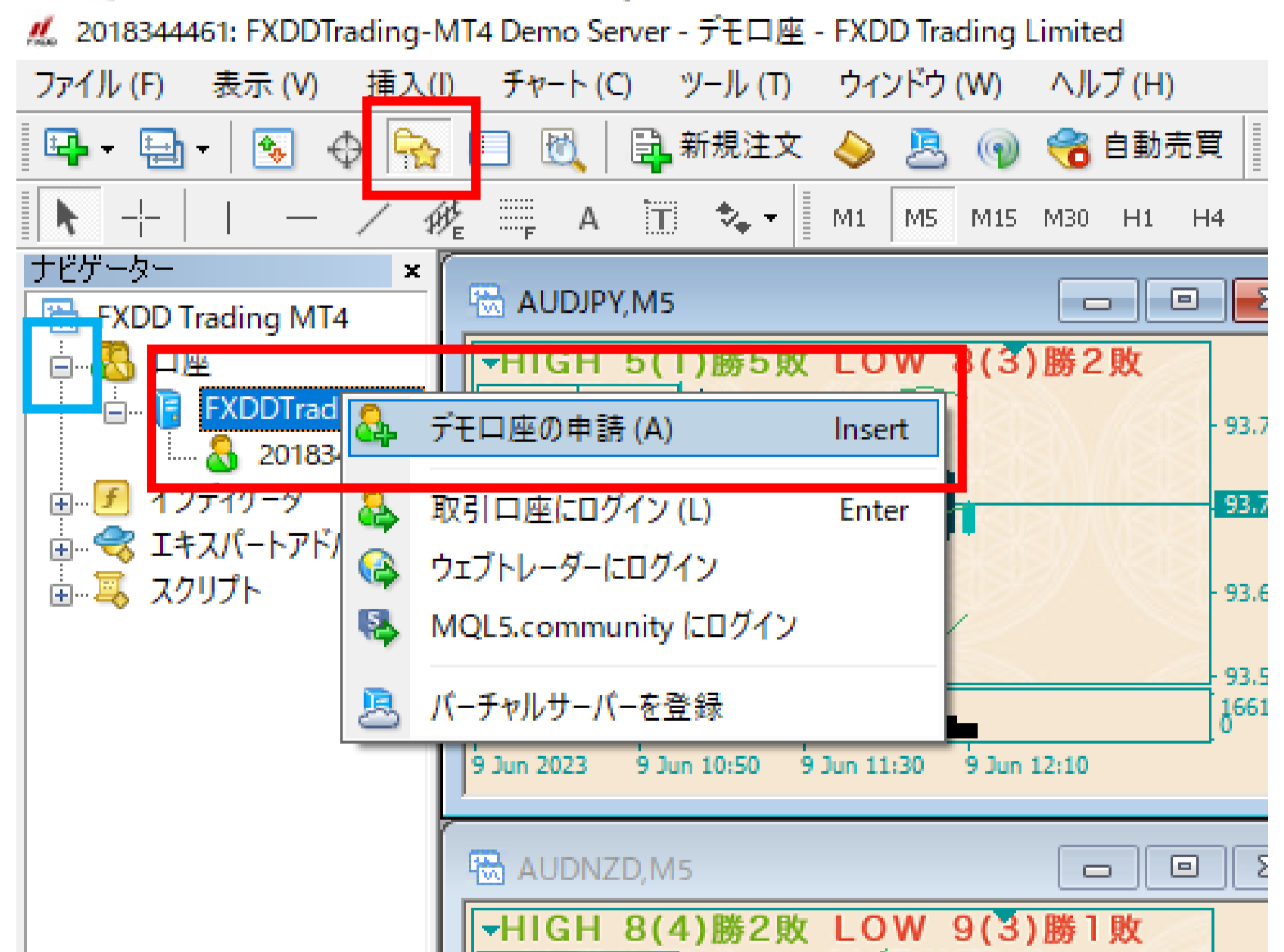
デモ口座へログインしていません。

インターネット回線に問題がないか確認してください。  
回線に問題がない場合は、デモ口座の有効期限切れですので、以下の手順で再度デモ口座を開設してください。

ナビゲーターウィンドウの「口座」の下の  
「FXDDTrading-MT4 Demo Server」を右クリックして「デモ口座の申請」をクリックします。

※ナビゲーターウィンドウが表示されていない場合は、赤枠のボタンをクリックしてください。

※「FXDDTrading-MT4 Demo Server」が表示されていない方は、青枠の「+」をクリックしてください。



その後、手順8～11を再度実施してください。